



Stichting Biblioneef Nederland



Jaarverslag 2015



Stichting Biblioneef Nederland

Jaarverslag 2015

INHOUD

Voorwoord	p. 3
1. Doelstelling, beleid en strategie	p. 5
1.1 Ontstaan	
1.2 Missie en doelstellingen	
1.3 Beleid en strategie	
1.4 Terugblik	
2. Organisatie en beheer	p. 7
2.1 Oprichting, partners en erkenning	
2.2 Bestuur	
2.3 Medewerkers en vrijwilligers	
2.4 Communicatie met belanghebbenden	
2.5 Terugblik	
3. Fondsenwerving	p. 11
3.1 Beleid	
3.2 Resultaat	
3.3 Terugblik fondsenwerving	
4. Resultaten en activiteitenverslag	p. 13
4.1 Opzetten kleinschalige bibliotheken wereldwijd	
4.2 Internationale lokale vertegenwoordiging	
4.3 Specifieke activiteiten	
4.4 Terugblik	
5. Financiën	p. 17
5.1 Terugblik op de financiële resultaten 2015	
5.2 Beheer	
5.3 Overige beheermaatregelen	
5.4 Verantwoordingsverklaring	
5.5 Toekomst	
5.6 Begroting 2016	
6. Jaarrekening	p. 19
6.1 Balans per 31 december 2015	
6.2 Staat van baten en lasten 2015	
6.3 Toelichting op de jaarrekening 2015	
6.4 Toelichting op de balans	
6.5 Toelichting op de staat van baten en lasten	
6.6 Toelichting op doelstelling 2 Internationale lokale vertegenwoordiging	
6.7 Bezoldiging bestuur	
6.8 Overige gegevens	
Bijlagen	p. 41
I. Samenstelling directie en bestuur, ambassadeurs en Comité van Aanbeveling	
II. Projectenlijst – bestemmingen boeken	
III. Donateurs en partners	
IV. Adressen Biblioref-vestigingen	

VOORWOORD

Een betere wereld. Zouden wij dat allemaal niet willen? 'Een betere wereld kan gemaakt worden door betere mensen' volgens hoogleraar Marianne Sitskoorn van de Universiteit van Tilburg. Zij wil het lot van mensen verbeteren en daardoor ook de wereld. 'Als iedereen zijn of haar prefrontale hersenschors ontwikkelt, word je een beter mens en wordt de wereld beter. Dat gaat niet vanzelf, maar vergt inspanning en volharding.'

Als Biblionef willen wij ook graag dat de wereld beter wordt. Wij doen dat op een andere manier, maar er zijn veel overeenkomsten. Als stichting staan wij voor de ontwikkeling van kinderen door hun de mogelijkheid te bieden boeken te lezen. Zo kunnen zij hun brein en dus zichzelf op jonge leeftijd ontwikkelen. Zo geeft Biblionef kinderen een betere toekomst. Ook dit kost heel veel inspanning en volharding.

Al onze boeken hebben een lange weg achter de rug. Het proces van uitgevers naar depots, van kantoren naar transportbedrijven, van containers naar lokale distributeurs en dan uiteindelijk van bibliotheekjes naar de kinderen. Het is een proces dat veel energie kost en volharding vraagt. Als Biblionef zijn wij hier heel goed in geworden. Dit proces wordt gemanaged door onze directeur Hanneke Kramps met een kleine staf en veel vrijwilligers en dankzij heel wat sponsors.

Vanuit Nederland hebben wij in 2015 ruim 65.000 boeken verstuurd. In alle jaren samen is dit aantal 800.000. Hiermee heeft Biblionef vanaf haar oprichting ongeveer 1 miljoen kinderen bereikt. Een geweldige prestatie waar we – denk ik – met recht trots op mogen zijn.

Onze nieuwe Biblionef-afdeling in Ghana heeft het afgelopen jaar een goede ontwikkeling doorgemaakt. De lokale directeur heeft met steun van collega's in Nederland een goed landelijk distributienetwerk opgezet, trainingen geven aan lokale leerkrachten, ruim 8.000 kinderboeken verspreid en het belangrijkste bijna 27.000 kinderen toegang gegeven tot kinderboeken.

Ook op Bonaire hebben wij het afgelopen jaar een belangrijke stap gezet in het lokaal distribueren van kinderboeken naar scholen en kinderbibliotheken. Tanja Pijnenburg is afgelopen jaar begonnen als coördinator voor Biblionef en heeft inmiddels de eerste scholen van boeken voorzien.

In Frankrijk heeft Dominique Pace, directeur van Biblionef in Frankrijk de *Grand Prix de Mérite et de Prestige Européen 2015*, uitgereikt gekregen. Zij kreeg deze zeer prestigieuze prijs, die onder auspiciën van UNESCO en de Raad van Europa valt, voor haar grote en jarenlange verdiensten om kinderen in met name Franstalige gebieden de kans te geven te kunnen lezen.

Wij hebben dit allemaal kunnen bereiken dankzij financiële bijdragen van onze sponsors. Ons meerjarenplan dat wij in 2015 hebben geïnitieerd is ambitieus, maar haalbaar. Onze financiën zijn gezond en als stichting denken wij dan ook in staat te zijn onze uiteindelijke doelstellingen te halen om eind 2017 bijna één miljoen boeken te hebben verspreid en 1,2 miljoen kinderen de gelegenheid hebben gegeven een boek te lezen.

Voor 2016 staan er weer ambitieuze doelstellingen voor de deur. Met doelgerichte en goed uitgewerkte plannen en met onze lokale en internationale expertise hebben we laten zien dat wij resultaten kunnen boeken. Hopelijk zullen al deze initiatieven kinderen de mogelijkheid geven zichzelf te ontwikkelen en ze uiteindelijk in te staat stellen een bijdrage te leveren om de wereld iets beter te maken.

Het bestuur

OVERZICHT KEY PERFORMANCE INDICATORS

KPI	2013	2014	2015	Totaal 1999 t/m 2015	Doel 2016	Doel 2017	Totaal t/m 2017
Nederlandse boeken							
Aantal boeken	84.576	73.653	35.889	612.095	30.000	30.000	672.095
Toename aantal bereikte kinderen	5.000	5.000	5.000	98.000	5.000	5.000	108.000
Engels en overige talen							
Aantal boeken	12.242	21.852	30.041	184.467	25.000	31.250	240.717
Aantal bereikte kinderen	79.447	84.272	99.084	888.227	90.943	93.718	1.072.889

Totaal Nederlands en Engels vanaf 1999							
Aantal boeken	96.818	95.505	65.930	796.562	55.000	61.250	912.812
Aantal bereikte kinderen	84.447	89.272	104.084	986.227	95.943	98.718	1.180.889

Toelichting op KPI's

Nederlandse boeken

In 2011 is berekend hoeveel kinderen Biblionef bereikt in Suriname, op Aruba, Curaçao en Bonaire. Dit gaat om circa 70.000 kinderen. Jaarlijks neemt het aantal bereikte kinderen toe door nieuwe aanwas van kinderen. Wij gaan ervan uit dat de leeftijdsgroep van 4 tot 18 jaar is, in totaal 15 jaar. Aanname is dat jaarlijks het aantal kinderen toeneemt met 5.000.

Eind 2017 verwachten wij bijna 700.000 Nederlandse kinderboeken te hebben verspreid.

Engelstalige en anderstalige boeken

Aantal bereikte kinderen

We gaan uit van zes klassen per school en een levensduur van de boeken van tien jaar. In het jaar van de donatie wordt het aantal kinderen per school meegenomen. De opvolgende negen jaar gaan we uit van een percentage nieuwe leerlingen.

Totaal aantal bereikte kinderen (aanname)

Biblionef verwacht eind 2017 bijna 1,2 miljoen kinderen te hebben bereikt met de boekdonaties. De werkelijkheid kan afwijken van de verwachting.

1. DOELSTELLINGEN, BELEID EN STRATEGIE

1.1 ONTSTAAN

In 1989 richtte Max Vegelin van Claerbergen – de toenmalige Nederlandse ambassadeur in Suriname – in Frankrijk Biblionef op. Vervolgens kwamen er vestigingen in Nederland, Suriname, België en Zuid-Afrika. Ghana Biblionef is sinds 2014 de zesde officiële Biblionef-vestiging. Biblioneforganisaties richten zich op het beschikbaar stellen van kwalitatief goede en nieuwe jeugdboeken aan kinderen via bibliotheken en organisaties die met kinderen werken en die zijn gevestigd in landen en gebieden waar het sociaal economische niveau (ver) achterblijft.

1.2 MISSIE EN DOELSTELLINGEN

De missie van Biblionef is: *'Ieder kind moet kunnen lezen, waar ook ter wereld.'*

Biblionef wil bijdragen aan geletterdheid van kinderen in de hele wereld door ze te laten kennismaken met goede jeugdliteratuur. Want ongeletterdheid is een ernstig obstakel op weg naar een maatschappelijke en persoonlijke ontwikkeling. Kunnen lezen is een belangrijke basisvoorwaarde voor de eigen ontplooiing en is een elementaire bouwsteen voor een gezonde samenleving. Belangrijk is dat het léren lezen zo veel mogelijk in de eigen moedertaal gebeurt.

Biblionef zet zich in om zo veel mogelijk kinderen toegang te bieden tot voor hen geschikte kinderliteratuur. Biblionef ondersteunt daarmee een van de millenniumdoelen en artikel 17 van het Kinderrechtenverdrag van de VN: *'Overheden dienen de vervaardiging en verspreiding van kinderboeken aan te moedigen'*. De doelstelling van Biblionef voor 2017 is: *Eind 2017 wil Biblionef ruim één miljoen kinderen de kans hebben gegeven om te lezen.'*

1.3 BELEID EN STRATEGIE

Het beleid en de strategie van Biblionef richten zich met name op:

- het ondersteunen van bestaande lokale Biblionef-vertegenwoordigingen;
- het opzetten van nieuwe lokale vertegenwoordigingen;
- het opzetten, onderhouden en uitbreiden van kleinschalige bibliotheken.

De duurzaamheid van de bibliotheek is een belangrijk streven waarbij training van leerkrachten een centrale rol speelt en de stimulering en ontwikkeling van een eigen lokale organisatie.

Daarnaast ontwikkelt Biblionef een aantal specifieke activiteiten:

- de verspreiding van Nederlandse boeken naar Nederlandstalige gebieden;
- de distributie en uitgave van boeken in lokale talen;
- het onderzoeken van de mogelijkheden van e-reading;
- activiteiten die aanpalend zijn aan beleid en strategie.

Kaders

Biblionef heeft criteria geformuleerd waarbinnen onze activiteiten vallen:

- Het gaat in eerste instantie om kansarme kinderen.
- De activiteiten kunnen overal ter wereld plaatsvinden.
- Wij maken zo veel mogelijk gebruik van plaatselijke samenwerking.
- We geven waar mogelijk training aan de verantwoordelijke mensen ter plaatse.

Fondsenwerving

Het voortbestaan en functioneren van Biblionef is afhankelijk van inkomsten – zowel in natura als in geld – van donateurs en fondsen. Biblionef verricht een breed scala aan activiteiten om haar inkomsten te genereren om zodoende haar activiteiten uit te voeren en haar doelstellingen te bereiken.

1.4 TERUGBLIK

De activiteiten en resultaten van het afgelopen jaar geven aan dat Biblionef hard heeft gewerkt aan haar missie en uitgangspunten:

- Er zijn veel boeken gestuurd naar een groot aantal projecten in verschillende landen en er zijn als gevolg daarvan verschillende kleinschalige bibliotheken opgezet.
- Er is intensief samengewerkt met Biblionef Ghana om de vestiging aldaar nog beter te grondvesten.
- Er is regelmatig overleg met Biblionef Frankrijk en Biblionef Zuid-Afrika als het gaat om samenwerking en continuïteit van de Biblioneforganisatie.

We zien dat de focus verschuift van de verspreiding van kinderboeken bij lokale bibliotheekprojecten naar het ondersteunen en uitbreiden van lokale vertegenwoordigingen. Die dragen enerzijds bij aan het effectief en efficiënt bereiken van ons gezamenlijk doel om zo veel mogelijk kinderen de mogelijkheid te geven boeken te lezen. Anderzijds is het voordeel van een lokale Biblionef-vertegenwoordiging dat er vanuit die vestiging activiteiten ontplooid kunnen worden die zijn toegespitst op de situatie ter plaatse.

Als de vestiging een eigen bestuur heeft en de input van de leden gebruikt wordt in beleid en uitvoering, bevordert dat in sterke mate de manier waarop ingespeeld kan worden op de lokale behoefte. Tevens bevordert dit de ondersteuning en evaluatie van de door Biblionef uitgevoerde projecten.

In het kader van Internationale Strategische Plan is er in 2015 verder onderzoek gedaan naar de mogelijkheden voor Biblionef-vestigingen in Oeganda, Kenia en Indonesië. Verderop komen we hier op terug.

Afsluitend kunnen we zeggen dat Biblionef in 2015 succesvol heeft kunnen werken aan haar doelstellingen en missie, waarbij het ondersteunen van lokale Biblionef-vestigingen en de mogelijkheden tot uitbreiding daarvan prioriteit heeft gekregen.

2. ORGANISATIE EN BEHEER

2.1 OPRICHTING, PARTNERS EN ERKENNING

Stichting Biblionef Nederland is opgericht op 28 oktober 1991 en in 1992 actief geworden. Zij is een niet-gouvernementele organisatie (NGO) en wordt erkend door de Raad van Europa, Unicef en Unesco, en is partner van Stichting Lezen & Schrijven. Biblionef is statutair gevestigd in Den Haag; zij is een Algemeen Nut Beogende Instelling (ANBI). Sinds 1998 is Biblionef in het bezit van het CBF-certificaat, het keurmerk voor kleine, goede doelen van het Centraal Bureau Fondsenwerving.

2.2 BESTUUR

Het bestuur functioneert op strategisch en beleidsniveau en heeft de directie het mandaat gegeven voor de uitvoering van de operationele werkzaamheden. Het bestuur voert een controle uit op de uitgaande gelden. Nieuwe bestuursleden worden door het bestuur benoemd. Zij kunnen maximaal twee keer herbenoemd worden. Het bestuur ontvangt geen bezoldiging noch onkostenvergoeding. Dit is opgenomen in de statuten.

Om planning en controle te waarborgen vergadert het bestuur volgens schema waardoor jaarverslag, begroting, jaarplanning en monitoring activiteiten volgens plan kunnen worden besproken en behandeld. Waar nodig en mogelijk worden er aanbevelingen gedaan en wordt het beleid bijgestuurd.

Het bestuur bestond in 2015 uit vijf personen.

Het jaarverslag 2014 is in de vergadering van 13 mei 2015 goedgekeurd.

2.3 MEDEWERKERS EN VRIJWILLIGERS

Biblionef heeft twee deeltijd medewerkers (inclusief de directeur) in dienst. Sinds april 2012 is Hanneke Kramps directeur van Biblionef Nederland. Zij wordt bijgestaan door operationeel manager Kim Engbersen. Een grote groep vrijwilligers zet zich in voor uitvoerende werkzaamheden. Dat betreft de boekhouding, de opmaak van de jaarcijfers, het voorbereiden van de boekzendingen, de fondsenwerving, de redactie van het jaarverslag, marketingactiviteiten, werkzaamheden ten behoeve van de site en bureauwerkzaamheden. Biblionef doet steeds vaker een beroep op gespecialiseerde expertise van vrijwilligers voor specifieke taken. Daardoor is zij in staat beter antwoord te geven op uitdagingen en ziet zij kansen voor verdere groei. De vrijwilligers zijn een onmisbare schakel in de keten van activiteiten die ervoor zorgen dat talloze kinderen waar ook ter wereld, een boek kunnen lezen.

Evenals voorgaande jaren vormden de medewerkers en de vrijwilligers, een deskundig en zeer betrokken team.

2.4 COMMUNICATIE MET BELANGHEBBENDEN

Biblionef communiceert op verschillende manieren met haar belanghebbenden. Donateurs, vrijwilligers, partners en belangstellenden ontvangen tweemaal per jaar een papieren nieuwsbrief. Tevens worden geïnteresseerden geïnformeerd via een digitale nieuwsbrief en Facebook. De website geeft veel algemene informatie en daarnaast verschijnen er nieuwsberichten op de website. Deze communicatie is zowel gericht op het geven van informatie over de lopende projecten als over de voortgang van het bereiken van de doelstellingen.

Donateurs

Met de vaste donateurs zoals de Koninklijke Bibliotheek, het CB, uitgevers en boekhandelaren, is regelmatig contact over de samenwerking en om zo nodig nieuwe afspraken te maken.

Donateurs van specifieke projecten, krijgen een voorstel van een project toegezonden en na afloop een verslag van hoe het project is gelopen. Tevens wordt tussentijds regelmatig gecommuniceerd met deze donateurs.

Vrijwilligers

Met een deel van de vrijwilligers is regelmatig contact op kantoor. Met de overige vrijwilligers is er telefonisch, persoonlijk en e-mailcontact. Ook wordt er regelmatig een e-mail met een update verstuurd naar de vrijwilligers.

Jaarlijks wordt een kerstlunch voor alle vrijwilligers georganiseerd, waaraan ook de directie en het bestuur deelnemen. Ook wordt jaarlijks een activiteit voor de vrijwilligers georganiseerd.

Overige Biblionef-vestigingen

De samenwerking met de verschillende Biblionef-vestigingen krijgt steeds meer gestalte en wordt verder uitgebreid. Via e-mail en Skype wordt contact gehouden. In 2015 is er persoonlijk overleg geweest met de directeurs van de Biblionef-vestigingen in Zuid-Afrika, Ghana en Frankrijk. Op contactmomenten worden projecten besproken en collegiaal overleg gevoerd. Hierbij wordt altijd uitgegaan van de autonomie van de verschillende kantoren.

Omdat de vestigingen van Suriname en Vlaanderen veel contact met elkaar hebben en elkaar ondersteunen, is het contact met hen minder frequent.

Communicatie met aanvragers en projectleiders

Aanvragers van boeken kennen Biblionef via de website en via contacten. Het eerste contact verloopt meestal via e-mail of telefoongesprek.

De communicatie met scholen met een Biblionef-bibliotheek is verbeterd, omdat het contact via de lokale vestiging loopt.

Met een aantal organisaties waarmee al langer wordt samengewerkt, is vaak persoonlijk contact. Indien dit een Nederlandse organisatie betreft met projecten in het buitenland, wordt het gesprek in Nederland gehouden.

De directeur heeft tijdens haar werkbezoeken naar Ghana en Zuid-Afrika dit jaar weer een aantal organisaties ter plekke bezocht, zoals potentiële sponsors, scholen, relevante organisaties en uitgevers.

2.5 TERUGBLIK

In het bestuur van Biblionef heeft een belangrijke bestuurswisseling plaatsgevonden. Penningmeester Martin van der Spek gaf te kennen door zijn drukke werkzaamheden bij KPMG geen tweede zittingstermijn te ambiëren. Dit jaar zijn we erin geslaagd in de persoon van Rob Stricker een nieuwe penningmeester te vinden. De heer Stricker is gepensioneerd en was financieel directeur van de bibliotheek-organisatie OCLC. In de vergadering van 13 mei is afscheid genomen van de heer Van der Spek en is hem dank gezegd voor de waardevolle wijze waarop hij invulling heeft gegeven aan het penningmeesterschap. In dezelfde vergadering is de heer Stricker benoemd tot zijn opvolger.

Tevens heeft de voorzitter, de heer Rein van Charldorp op verzoek van het bestuur te kennen gegeven akkoord te gaan met een tweede bestuurstermijn als voorzitter.

We zijn zeer content te melden dat we in 2015 een nieuwe ambassadeur voor Biblionef welkom hebben kunnen heten. De heer Stef Bos – bekend zanger en tekstschrijver – is met ingang van dit jaar een van de ambassadeurs van Biblionef.

Ten aanzien van het algemene uitvoerende beleid is in 2015 besloten tot een zo genoemd continuïteitsonderzoek. Daarbij is gekeken hoe Biblionef bij calamiteiten de uitvoering van haar werkzaamheden kan voorzetten waardoor lopende en nieuwe projecten minder gevaar lopen. Dit onderzoek heeft geresulteerd in een continuïteitsnotitie op de punten huisvesting, logistiek en opslag, mensen en middelen. De notitie is in de vergadering van november besproken en akkoord bevonden. Hij zal jaarlijks worden bekeken en zo nodig worden aangepast.

We zijn het afgelopen jaar tevreden met de wijze van samenwerken tussen bestuur, bureau en vrijwilligers. Deze samenwerking krijgt ook in de bestuursvergaderingen aandacht.

In de strategievergadering van september is besloten tot intensivering van de inspanning om het niveau van de inkomsten structureel naar een hoger plan te brengen. Daartoe zal een extra medewerker worden aangetrokken, waardoor er meer armslag verkregen wordt om die doelstelling te bereiken.

De contacten met de begunstigen nemen toe – mede dankzij de digitale mogelijkheden – maar kunnen nog worden verbeterd. Hiervoor zijn in 2015 de nodige stappen gezet. Een nieuwe vrijwilliger is ingezet op het onderhouden van contact met begunstigen vanaf het eerste moment van contact tot de evaluatie. Social media wordt actief ingezet, maar kan nog worden verbeterd. Er zijn minder digitale nieuwsbrieven verstuurd dan gepland. In 2015 is er een nieuwe website gelanceerd.





3. FONDSENWERVING

3.1 BELEID

Het voortbestaan en functioneren van Biblionef is afhankelijk van inkomsten, zowel in natura als financieel, van donateurs en fondsen. Biblionef verricht gerichte activiteiten om haar jaarlijkse inkomsten enerzijds te consolideren en anderzijds de in komende jaren te verhogen.

De fondsenwerving is bedoeld voor alle activiteiten die Biblionef in haar doelstellingen heeft opgenomen en richt zich op alle te onderscheiden groepen sponsors:

- *Hoofdsponsors:* Bedrijven en organisaties die een langdurige ondersteuning toezeggen aan Biblionef Nederland.
- *Donateurs:* Organisaties, instellingen of bedrijven die Biblionef steunen door (structureel) geld, goederen of diensten ter beschikking stellen.
- *Samenwerkingspartners:* Bedrijven en organisaties die het werk van Biblionef ondersteunen door ervaring, kennis en expertise ter beschikking te stellen. Bijvoorbeeld in de vorm van het gezamenlijk uitvoeren van een project. Partners zijn bijvoorbeeld: Stichting Lezen & Schrijven, bibliotheken, IFLA (De Internationale Federatie van Bibliotheekorganisaties) en andere niet-gouvernementele organisaties en particuliere stichtingen.
- *Donateursvrienden van Biblionef:* Personen en organisaties die Biblionef steunen door een eenmalige of regelmatige financiële bijdrage.

3.2 RESULTAAT

Twee sponsors van wie Biblionef al jarenlang donaties in natura ontvangt, zijn de belangrijkste sponsors bij de uitvoerende werkzaamheden van Biblionef:

- De Koninklijke Bibliotheek zorgt al bijna 20 jaar voor kantoor- en opslagruimte. Ook kan gebruikgemaakt worden van de infrastructuur van de bibliotheek.
- Het CB zorgt voor het vervoer van pallets en dozen binnen Nederland en tijdelijke opslag van pallets met boeken.

Een derde belangrijke sponsor is de groep Nederlandse en Engelse uitgevers van kinderboeken. Deze groep zorgt voor de toelevering van (gratis) boeken.

Biblionef is hen zeer erkentelijk voor de ruimhartige en jarenlange ondersteuning. Zonder deze ondersteuning zou Biblionef haar werkzaamheden niet kunnen uitvoeren.

In 2015 is succesvol samengewerkt met een groot aantal stichtingen en fondsen dat geld beschikbaar stelde. Dat gebeurde veelvuldig op ons verzoek voor een bepaald project. Andere keren werd de toezegging op eigen initiatief gedaan.

In totaal heeft Biblionef in 2015 rond de vijftientig verzoeken gedaan waarvan het grootste deel positief werd gehonoreerd in de vorm van financiële ondersteuning.

In 2015 hebben sponsors en donateurs in totaal voor ruim € 162.000 voor de inkomsten van Biblionef gezorgd. Daarvan is bijna 64% ten behoeve van specifieke doelstellingen en 36% vrij te besteden donaties.

Door meer geld ter beschikking te hebben, kunnen meer kinderen boeken lezen. Deze eenvoudige wetmatigheid is een grote stimulans voor ons om veel aandacht te blijven geven aan onze sponsors om derhalve de inkomsten te kunnen vergroten.

Dit jaar zijn we actief op zoek geweest naar twee belangrijke sponsors:

1. Een hoofdsponsor die een langdurige samenwerking wil aangaan met Biblionef waarbij Biblionef vanzelfsprekend ook haar inzet wil leveren ten faveure van de sponsor.
2. Een sponsor/donateur die actief is op het terrein van logistiek en die Biblionef wil bijstaan bij de verzending van pakketten en pallets boeken naar de projecten over de hele wereld.

In de loop van het jaar zijn er gesprekken gevoerd met mogelijke sponsors. Op projectbasis is er veel steun ontvangen, echter een structurele toezegging voor de komende jaren heeft Biblionef nog niet. Gezien het belang van deze sponsors voor de continuïteit van de activiteiten en het bereiken van de doelstellingen van Biblionef, zal Biblionef in dezen voortvarend blijven handelen.

Ook in 2015 heeft Biblionef haar goede contacten met de Rotaryorganisatie benut. Zowel de directeur als bestuursleden hebben voordrachten gehouden voor verschillende Rotary-afdelingen. Daarbij wordt beoordeeld of en hoe de afdelingen projecten en activiteiten van Biblionef kunnen sponsoren of ondersteunen. Het zijn buitengewoon plezierige contacten met veel input qua ideeën en voorstellen.

3.3 TERUGBLIK FONDSENWERVING

Alle activiteiten hebben ertoe geleid dat 2015 een stijging laat zien van de inkomsten: van € 148.000 in 2014 naar € 162.000 in 2015, met toezeggingen aan het eind van het jaar ten bedrage van € 50.000. Dit betekent dat de doelstelling voor 2015 jaar is gehaald. De fondswerving voor 2015 is dus zeker geslaagd te noemen. Biblionef is alle betrokkenen uiterst dankbaar.

De afgelopen twee jaar was Edukans de hoofdsponsor voor het project in Ghana. Biblionef heeft in deze periode € 70.000 ontvangen waarvan in 2015 een bedrag van € 20.000.

Biblionef is ook dit jaar alle gevers buitengewoon dankbaar, omdat we er met elkaar voor zorgen dat elk jaar meer kinderen kunnen lezen en meer boeken tot hun beschikking hebben.



4. RESULTATEN EN ACTIVITEITENVERSLAG

De resultaten van Biblionef dit jaar zijn het gevolg van het uitvoeren van de strategie zoals vastgesteld bij Beleid en strategie (zie paragraaf 1.3.) en is onderverdeeld in een aantal speerpunten:

1. Het opzetten van kleinschalige bibliotheken wereldwijd.
2. Het realiseren van internationale lokale vertegenwoordigingen van Biblionef in andere landen.
3. Specifieke activiteiten:
 - de verspreiding van Nederlandse boeken;
 - de distributie en uitgave van boeken in lokale talen;
 - het onderzoeken van de mogelijkheden van e-reading;
 - het verzorgen van training bibliotheekmanagement en leesmotivatie.

4.1 OPZETTEN KLEINSCHALIGE BIBLIOTHEKEN WERELDWIJD

Dit betreft het versturen van boeken op aanvraag voor een, meestal start-up bibliotheek op een school of bij andere organisaties.

De planning was om dit jaar 28 bibliotheken op te zetten. Met een aantal van 51 zijn we hierin ruim geslaagd.

Daarnaast is er dit jaar in Kenia één grotere bibliotheek opgezet. Dit in samenwerking met een lokale partner. De bedoeling was om vier grotere bibliotheken op te zetten. Helaas bleek dit aantal iets te ambitieus.

Met de verspreiding van 25.893 Engels- en anderstalige boeken blijven we iets achter bij de planning. Bij de verspreiding dit jaar mag zeker aangetekend worden dat door het wegvallen van onze logistieke sponsor Air France-KLM/Martinair Cargo we erg veel extra kosten en moeite hebben gehad om alle boeken ter plaatse te krijgen. Dat we desondanks onze planning bijna gehaald hebben, tekent de inzet van alle betrokkenen.

4.2 INTERNATIONALE LOKALE VERTEGENWOORDIGING

Het realiseren van internationale lokale vertegenwoordigingen van Biblionef in andere landen is een belangrijke pijler onder het beleid van Biblionef. Dit betekent lokaal ter plaatse zijn met een eigen Biblionef-organisatie en kantoor opdat daarvandaan aangepaste activiteiten kunnen worden ontwikkeld en de meeste kinderen kunnen worden bereikt.

Biblionef Ghana

Biblionef Ghana is vorig jaar officieel van start gegaan. Vanuit Nederland wordt financiële ondersteuning verleend, worden – op aanvraag – boeken verstuurd en wordt advies gegeven.

Biblionef Ghana ontvangt zelf de aanvragen van scholen en organisaties, verzorgt de distributie van de boeken, organiseert de monitoring en evaluatie en geeft trainingen aan docenten van de scholen. Tevens zijn lokaal boeken aangekocht door Biblionef Ghana, waaronder boeken in lokale talen.

In de persoon van Patricia Arthur heeft Biblionef Ghana een daadkrachtige en competente plaatselijke directeur. Biblionef Ghana heeft een eigen bestuur en een groeiende eigen fondsenwerving.

Het streven is dat Biblionef Ghana over vijf jaar een (deels) zelfstandige Biblionef-vestiging is.

Het aantal scholen dat dit jaar in Ghana bereikt is, is achtergebleven: in plaats van 160 scholen zijn er 66 donaties aan scholen gedaan. In juli werd al besloten het aantal bij te stellen. Het aantal van 160 scholen bleek te ambitieus. In totaal zijn 8.200 boeken verspreid in Ghana. Dat betekent dat we in Ghana minder kinderen hebben bereikt dan voorzien.

We zijn in voortdurend overleg met Biblionef Ghana om te kijken hoe we ondersteunend kunnen zijn aan hun doelstellingen.

De trainingen bibliotheekmanagement en leesmotivatie voor kinderen was vorig jaar zeer succesvol. In 2015 zijn er drie trainingen van twee dagen georganiseerd waaraan 62 scholen hebben deelgenomen. De meerjarige bijdrage van onze partner Edukans, draagt er aan bij dat Biblionef de afgelopen twee jaar structureel haar activiteiten in Ghana kon uitvoeren.

Andere mogelijke lokale Biblionef organisaties

Het beleid van Biblionef is dat zij het aantal lokale Biblionef-vestigingen wil uitbreiden met Biblionef Zuid-Afrika en Biblionef Ghana als te volgen voorbeelden.

Vorig jaar hebben we nadrukkelijk de mogelijkheden in Oeganda besproken. Na een bezoek van de directeur van Biblionef hebben we echter besloten er vooralsnog geen startfase uit te voeren. Een dergelijke start wordt meestal nader bekeken nadat een aantal succesvolle bibliotheekprojecten in een betreffend land zijn uitgevoerd en een eerste verkenning heeft plaatsgevonden.

In 2015 is in het bestuur de situatie besproken om een Biblionef-vestiging op te starten in andere landen. Er is besloten de situatie goed te volgen en verdere mogelijkheden te bekijken alvorens een eerste stap te zetten. Gezien de schaal waarop Biblionef actief is, zullen we zeker alleen datgene doen wat financieel en qua menskracht in ons vermogen ligt. Dat wil in dit specifieke geval zeggen dat we de start-up fase maar voor één enkele nieuwe vestiging per jaar kunnen uitvoeren.

4.3 SPECIFIEKE ACTIVITEITEN

- *Verspreiding Nederlandse boeken*

Dit betreft de verspreiding van Nederlandse boeken naar Nederlandssprekende gebieden in de Caraïben en Suriname.

De boeken voor projecten in Suriname worden verspreid door Biblionef Suriname. Die wordt daarbij ondersteund door Biblionef Vlaanderen. Biblionef Nederland participeert in projecten aldaar alleen op aanvraag en volgens gezamenlijke standaarden.

In de Caraïben hebben wij geen officiële vestiging, maar worden de boeken verspreid via onze lokale trouwe vrijwilligers. Op Bonaire is sinds dit jaar een officiële Biblionef-vrijwilligster actief.

Er zijn dit jaar in totaal minder boeken verstuurd dan vorig jaar omdat Biblionef Suriname een kleiner aantal projecten heeft uitgevoerd en dus minder boeken heeft aangevraagd en van Biblionef Nederland gekregen. Schoten we vorig jaar ruimschoots over onze doelstelling heen, door het achterblijven van de vraag uit Suriname, zijn we achter gebleven op onze planning: de planning was om 50.000 boeken te sturen, het zijn er bijna 36.000 geworden.

- *Distributie en uitgave van boeken in lokale talen*

Hoe beperkt het ook mag zijn in het totaal van wat nodig is, zeker in Afrika, blijven we van mening dat boeken in lokale talen bijdragen aan de ontwikkeling van kinderen en het leesplezier in belangrijke mate een stimulans geven.

Het succesvolle boekje *Brenda heeft een draakje in haar bloed* is dit jaar in zes Ghanese talen vertaald. Tevens zijn er in Ghana titels aangekocht in Ghanese talen.

Daarnaast heeft Hiltje Vink dit jaar een boekje over ebola geschreven dat zowel in het Frans (digitaal) als het Engels beschikbaar is gekomen. Biblionef heeft bijgedragen aan het verspreiden van de digitale Franse versie en aan de verspreiding van Engelse boekjes naar Ghana.

- *Mogelijkheden van e-reading onderzoeken*

In 2015 zijn de eerste stappen gezet om tablets aan onze projecten toe te voegen. De bedoeling is dat bij de opzet van de Learning Community Space in 2016 in Ghana een pilot met tablets wordt uitgevoerd.

- *Het verzorgen van training bibliotheekmanagement en leesmotivatie*

We hebben de doelstelling van trainingen bewust opgenomen, omdat het de duurzaamheid van onze projecten ondersteunt. Training geven over hoe een bibliotheek opgezet kan worden en in stand kan worden gehouden, heeft direct invloed op het behoud en het gebruik van de boeken.

Door te leren hoe je kinderen kunt motiveren te lezen, stimuleer je het gebruik van boeken en krijgen kinderen meer plezier in lezen. Zo krijgen deze activiteiten een duidelijke plaats in het onderwijs en helpen ze de leesbevordering. Deze activiteiten worden volop en met succes ontplooid in Ghana. De trainingen zijn speerpunten in het beleid.

4.4 TERUGBLIK

- We zijn zeer content met het behalen van de doelstelling van het aantal verspreide boeken ten behoeve van kleinschalige bibliotheken. Deze vorm staat nog altijd aan de wieg van veel beginnende bibliotheken en uiteindelijk ook weer aan het begin van een lokale Biblionef-organisatie.

Deze activiteit voert Biblionef sinds het begin van haar bestaan met grote toewijding uit. Dat blijkt onder meer uit het feit dat de doelstelling gehaald is, terwijl we de verzending dit jaar zonder hulp van een vaste logistieke partner hebben moeten uitvoeren. Anderzijds heeft Biblionef Ghana haar doelstellingen niet helemaal kunnen behalen. We wijten dit aan aanloopproblemen van de Biblionef-organisatie die nog maar enkel uit de directeur bestaat waardoor de continuïteit natuurlijk snel gevaar loopt. De uitbreiding van het aantal medewerkers staat daarom hoog op het programma.

Hoewel de planning van het aantal te verspreiden boeken achter is gebleven, kunnen we na bezoeken in Ghana constateren dat Biblionef Ghana daar daadwerkelijk gegrondvest lijkt en deel uitmaakt van de Ghanese 'boekenwereld'. Dat stemt tot tevredenheid, omdat daarmee ook een basis is gelegd voor verdere en meer diverse samenwerking.

De oprichting van een nieuwe lokale Biblionef-vestiging was niet specifiek in het jaarplan voorzien. Daarvoor ontbrak de benodigde steun aan de criteria die we stellen om na overleg met partners ter plaatste, een verkennend onderzoek uit te voeren. Het aantal landen dat we volgen en dat mogelijk interesse zou hebben om een Biblionef-vestiging te beginnen, breidt zich wel uit. Dat zou kunnen duiden op een groeiende belangstelling voor het millennium-thema van de VN.

- Over de verspreiding van Nederlandse boeken in de Caraïben zijn we tevreden. Op Bonaire is een vrijwilliger aangesteld die als Biblionef-vrijwilliger enthousiast alle zaken op het eiland onder haar hoede heeft genomen. Deze samenwerking is buitengewoon goed. Ook onze vrijwilligers op Curaçao en Aruba hebben afgelopen jaar weer met veel enthousiasme boeken verspreid. Op Curaçao is daarnaast een groot en langdurig project van start gegaan. Er zijn leeskaarten ontwikkeld in het Papiaments.
- Biblionef Suriname voert zelfstandig de regie in het land waarbij Biblionef alleen in die projecten participeert waarvoor zij door Biblionef Suriname wordt gevraagd en die uitgevoerd worden volgens Biblionef-voorwaarden.
- De uitgave en distributie van boeken in lokale talen blijft - hoewel misschien beperkt in omvang - een belangrijke pijler van onze activiteiten. Omdat dit zo nadrukkelijk te maken heeft met hoe leesbevordering in z'n werk gaat: via het leren lezen in de eigen lokale taal om vervolgens te kunnen overstappen op het lezen in de lingua franca van het land. Helaas is het aanbod van lokale auteurs nog zeer beperkt.
- De mogelijkheden tot het versturen van e-readers en het onderzoek naar de plaats van e-readers in onze doelgebieden, zijn dit jaar verder onderzocht. Vanuit de bibliotheekprojecten kwamen minder gerichte vragen hierover bij ons binnen.
- Het verzorgen van cursussen bibliotheekmanagement in Ghana is in 2014 veelbelovend van start gegaan en gecontinueerd in 2015.



The Mouse and the Monster

Pono

Papa H3 Nsra

HARD HAT AR

Fall and the Honey Tree

USBORNE FIRST READING: LEVEL THREE

Bugs

Crawl into the wriggly world of bugs, and find out how they see, feed and make their homes. Discover glowing fireflies and dancing spiders, and follow a baby bug as it grows up, unfolds its wings and soars into the air.

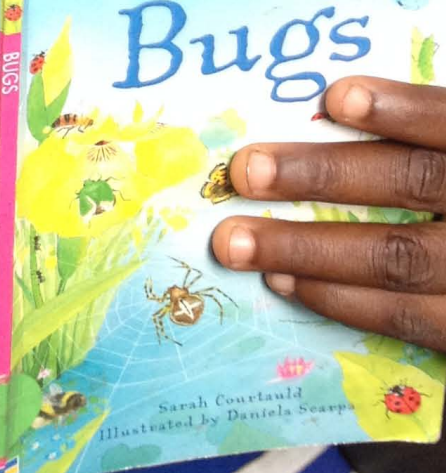


This book is in the Usborne First Reading series, written for children who are learning to read, with a reading expert. Charming illustrations and fascinating information with simple, flowing text to excite and inspire any beginner reader.

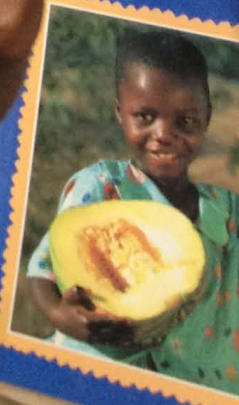
ISBN 978-1-4091-1955-9
9 781409 119559
£3.99

USBORNE FIRST READING

Bugs



Sarah Courtauld
Illustrated by Daniela Scarpia



5. FINANCIËN

5.1 TERUGBLIK OP DE FINANCIËLE RESULTATEN 2015

In 2015 is aan inkomsten een bedrag van € 210.233 (2014: € 203.135) ontvangen, waarvan in valuta € 162.223 (2014: € 148.013) en in natura € 48.010 (2014: € 55.122).

In 2015 bedroeg het kostenniveau € 220.649 (2014: € 200.896) waarvan in valuta € 172.639 (2014: € 145.774) en in natura € 48.010 (2014: € 55.122).

Aan de doelstellingen is in 2015 totaal € 162.034 (2014: € 139.929) besteed, waarvan in natura 2015 € 3.416 (2014 € 6.402). Het behaalde financiële resultaat is € -10.416 (2014: € 2.238).

5.2 BEHEER

De financiële en administratieve organisatie is op orde. Er is een duidelijke rolverdeling. De directeur ontvangt alle financiële stukken. Alle stukken waarop een betaling volgt, worden door de directeur getekend voor akkoord. Vervolgens gaan deze naar de penningmeester die akkoord geeft en betaalt. Daarna maakt de boekhouder de boeking in de administratie.

5.3 OVERIGE BEHEERMAATREGELEN

De hulpverlening is volledig afgestemd op de inkomstenstroom. Het bereiken c.q. het op peil houden van een degelijke financiële positie blijft een essentiële voorwaarde voor het adequaat optreden van Biblionef. Met beleid wordt gekeken naar de mogelijke inzet van professionele krachten. Dat is in eerste instantie een financiële afweging. De inzet van vrijwilligers blijft een bestaansvoorwaarde. De betrokkenheid en de opgebouwde, brede expertise zorgen ervoor, dat ondanks de financiële beperkingen toch vol kan worden ingezet op een kwalitatief en kwantitatief steeds groeiend aanbod van boeken en een groeiend aantal ontvangers.

5.4 VERANTWOORDINGSVERKLARING

Biblionef heeft een duidelijke scheiding tussen de besturende rol die door het bestuur wordt uitgeoefend en de uitvoerende rol die wordt ingevuld door de directeur, de operationeel manager en de vrijwilligers. De optimale besteding van middelen wordt door het bestuur en de directeur regelmatig besproken. Voorts werkt Biblionef continu aan goede relaties met alle belanghebbenden.

5.5 TOEKOMST

Het komende jaar richt Biblionef zich op verdere uitbreiding van haar activiteiten in een aantal landen in Azië en Afrika, waaronder Ghana, Oeganda en de Filipijnen. In 2016 hopen wij ruim 50.000 boeken te verspreiden. Verder zijn er drie trainingen gepland in Ghana. De verwachting is dat hieraan in totaal 45 personen deelnemen. Tevens wordt in Ghana een Learning Community Space opgezet, een bibliotheek waar meer wordt gedaan dan alleen boeken uitlezen. Deze LCS zal als voorbeeld dienen voor andere scholen. Ook in 2016 verwachten we weer een aantal boeken te publiceren in een lokale taal. Het is de bedoeling de verzending van het aantal Nederlandse boeken op hetzelfde peil te houden als in 2015. Op fondsenwervingsgebied wordt aandacht gegeven aan het zoeken naar partners die Biblionef ondersteunen in het uitbreiden en opzetten van lokale vertegenwoordigingen.

5.6 BEGROTING 2016

Staat van baten en lasten	Begroot 2016			Begroot 2015		
	€	€	€	€	€	€
Baten						
Baten uit eigen fondsenwerving		291.000		246.250		
- in valuta	200.000			179.000		
- in natura	91.000			67.250		
Overige baten		0		1.000		
Som der baten			291.000			247.250
Lasten						
Besteed aan doelstellingen						
Doelstelling 1 Opzetten (kleinschalige) bibliotheken		5.991		9.925		
- in valuta	5.991			6.925		
- in natura	-			3.000		
Doelstelling 2 Internationale lokale vertegenwoordiging		179.974		130.301		
- in valuta	150.974			128.301		
- in natura	29.000			2.000		
Doelstelling 3 Specifieke activiteiten						
Doelstelling 3.1 Verzending Nederlandse boeken		10.987		10.560		
- in valuta	8.987			8.310		
- in natura	2.000			2.250		
Doelstelling 3.2 Lokale talen e.a.		11.982		9.695		
- in valuta	11.982			9.695		
- in natura	-			-		
Doelstelling 3.3 Kansen		7.189		8.864		
- in valuta	7.189			8.864		
- in natura	-			-		
			216.123			169.345
Werving baten						
Kosten eigen fondsenwerving		8.750		12.050		
			8.750			12.050
Beheer en administratie						
Kosten beheer en administratie		66.127		65.855		
- in valuta	6.127			5.855		
- in natura	60.000			60.000		
			66.127			65.855
Som der lasten			291.000			247.250
Resultaat			-			-

6. JAARREKENING

6.1	Balans per 31 december 2015	p. 20
6.2	Staat van baten en lasten 2015	p. 21
6.3	Toelichting op de jaarrekening 2015	p. 23
6.4	Toelichting op de balans	p. 25
6.5	Toelichting op de staat van baten en lasten	p. 28
6.6	Toelichting op de doelstelling 2 Internationale lokale vertegenwoordiging	p. 35
6.7	Bezoldiging bestuur	p. 35
6.8	Overige gegevens	p. 37
	6.8.1 Bestemming van saldo en baten	p. 37
	6.8.2 Controleverklaring	p. 37

JAARREKENING

6.1 BALANS PER 31 DECEMBER 2015

Na verwerken van saldo van baten en lasten

	31 december 2015 €	31 december 2014 €
ACTIVA		
<i>Vorraden</i> A	0	0
<i>Vorderingen en overlopende activa</i> B	3.063	1.339
<i>Liquide middelen</i> C	124.766	121.641
	<hr/>	<hr/>
	127.829	122.980
	<hr/>	<hr/>
Totaal	127.829	122.980
	<hr/>	<hr/>
PASSIVA		
<i>Reserves en fondsen</i>		
<i>Reserves</i> D		
• <i>Continuïteitsreserve</i>	50.146	52.772
• <i>Bestemmingsreserves</i>	29.539	31.418
<i>Fondsen</i>		
• <i>Bestemmingsfondsen E1</i>	0	0
• <i>Bestemmingsfondsen E2</i> E	11.265	27.499
• <i>Bestemmingsfondsen E3.2</i>	10.323	0
• <i>Bestemmingsfondsen E3.3</i>	0	0
	<hr/>	<hr/>
	101.273	111.689
<i>Kortlopende schulden</i> F	26.556	11.291
	<hr/>	<hr/>
Totaal	127.829	122.980
	<hr/>	<hr/>

6.2 STAAT VAN BATEN EN LASTEN 2015

Staat van baten en lasten		Werkelijk 2015			Begroot 2015			Werkelijk 2014		
		€	€	€	€	€	€	€	€	€
Baten										
Baten uit eigen fondsenwerving	G		209.603		246.250			202.179		
- in valuta	G1	161.593			179.000			147.057		
- in natura	G2	48.010			67.250			55.122		
Rentebaten en baten uit beleggingen	H		630		1.000			956		
Som der baten			210.233		247.250			203.135		
Lasten										
Besteed aan doelstellingen		I								
Doelstelling 1 Opzetten (klein-schalige (bibliotheken)			12.069		9.925			20.645		
- in valuta	I1	10.055			6.925			18.944		
- in natura	I2	2.014			3.000			1.701		
Doelstelling 2 Internationale lokale vertegenwoordiging			121.848		130.301			69.962		
- in valuta	I1	121.848			128.301			66.021		
- in natura	I2	0			2.000			3.941		
Doelstelling 3 Specifieke activiteiten										
Doelstelling 3.1 Verzending Nederlandse boeken			11.033		10.560			20.585		
- in valuta	I1	9.631			8.310			20.245		
- in natura	I2	1.402			2.250			340		
Doelstelling 3.2 Lokale talen e.a.			20.500		9.695			7.515		
- in valuta	I1	20.500			9.695			7.515		
- in natura	I2	0			-			-		
Doelstelling 3.3 Kansen			-		8.864			21.222		
- in valuta	I1	0			8.864			20.802		
- in natura	I2	0			-			420		
			165.449		169.345			139.929		
Werving baten										
Kosten eigen fondsenwerving	J		5.341		12.050			6.282		
			5.341		12.050			6.282		
Beheer en administratie	K									
Kosten beheer en adeministratie			49.858		65.855			54.685		
- in valuta		5.264			5.855			5.965		
- in natura		44.594			60.000			48.720		
			49.858		65.855			54.685		
Som der lasten			220.649		247.250			200.896		
Resultaat			-10.416		-			2.239		

	Werkelijk 2015		Begroot 2015		Werkelijk 2013	
	€	€	€	€	€	€
Bestemming saldo 2015						
Toevoeging/onttrekking aan:						
• continuïteitsreserve -	(2.625)				2.817	
• bestemmingsreserves -	(1.879)				(11.445)	
• bestemmingsfondsen -	(5.912)				10.866	
	(10.416)				2.238	

KASSTROOMOVERZICHT OVER 2015

(Indirecte methode)

	2015	2014
	€	€
Kasstroom uit operationele activiteiten		
Saldo van baten en lasten	(10.416)	2.238
Veranderingen in werkkapitaal		
Afname/(toename) vorderingen	(1.725)	423
(Afname)/toename kortlopende schulden	15.265	(4.955)
	13.540	(4.532)
Totale kasstroom	3.124	(2.294)
Liquide middelen per 1 januari	121.642	123.935
Liquide middelen per 31 december	124.766	121.641
Mutatie liquide middelen	3.124	(2.294)

NB Door afronding verschil tussen liquide middelen 31 december 2014 en 1 januari 2015.

6.3 TOELICHTING OP DE JAARREKENING 2015

Algemeen

De jaarrekening is opgesteld conform Richtlijn 650 Fondsenwervende Instellingen.

- **Verslaggevingsperiode**

Deze jaarrekening is opgesteld uitgaande van een verslagperiode van een jaar. Het boekjaar valt samen met het kalenderjaar.

GRONDSLAGEN VOOR DE WAARDERING EN DE RESULTAATBEPALING VAN DE JAARREKENING

- **Algemeen**

De grondslagen die worden toegepast voor de waardering van activa en passiva en de resultaatbepaling zijn gebaseerd op historische kosten. Voor zover niet anders is vermeld, worden activa en passiva opgenomen tegen nominale waarde. Ontvangsten en uitgaven worden toegerekend aan de periode waarop zij betrekking hebben.

- **Transacties in vreemde valuta**

Transacties luidend in vreemde valuta worden omgerekend tegen de geldende wisselkoers per de transactiedatum. In vreemde valuta luidende monetaire activa en verplichtingen worden per balansdatum in de functionele valuta omgerekend tegen de op die datum geldende wisselkoers. Niet-monetaire activa en passiva in vreemde valuta's die tegen historische kostprijs worden opgenomen, worden naar euro's omgerekend tegen de geldende wisselkoersen per transactiedatum. De bij omrekening optredende valutakoersverschillen worden als last in de staat van baten en lasten opgenomen.

- **Gebruik van schattingen**

De opstelling van de jaarrekening vereist dat het bestuur oordelen vormt en schattingen en veronderstellingen maakt die van invloed zijn op de toepassing van grondslagen en de gerapporteerde waarde van activa en verplichtingen, en van baten en lasten. De daadwerkelijke uitkomsten kunnen afwijken van deze schattingen. De schattingen en onderliggende veronderstellingen worden voortdurend beoordeeld. Herzieningen van schattingen worden opgenomen in de periode waarin de schatting wordt herzien en in toekomstige perioden waarvoor de herziening gevolgen heeft.

GRONDSLAGEN VOOR DE WAARDERING VAN ACTIVA EN PASSIVA

- **Financiële instrumenten**

Financiële instrumenten omvatten vorderingen en overige overlopende activa, geldmiddelen, schulden en overige te betalen posten. Voor de grondslagen van financiële instrumenten wordt verwezen naar de behandeling per balanspost.

- **Voorraden**

De waarde van de voorraden boeken (gekocht en in natura verkregen) wordt op nihil gewaardeerd.

- **Vorderingen en overlopende activa**

Vorderingen worden gewaardeerd op nominale waarde onder aftrek van een voorziening voor oninbaarheid. Voorzieningen worden bepaald op basis van individuele beoordeling van de inbaarheid van de vorderingen.

• Reserves en fondsen

Continuïteitsreserve

De continuïteitsreserve is gevormd om de continuïteit te waarborgen ingeval van (tijdelijke) sterk tegenvallende opbrengsten.

Bestemmingsreserves

Bestemmingsreserve wordt gevormd voor de uitvoering van een aantal specifieke projecten overeenkomstig het jaarplan van Biblionef. De beperkte bestedingsmogelijkheid van de bestemmingsreserve is door het bestuur bepaald en betreft geen verplichting. Het bestuur kan deze beperking zelf opheffen.

Bestemmingsfondsen

De bestemmingsfondsen zijn gevormd wanneer door donateurs aan (een deel van) een donatie een specifieke besteding is aangegeven.

GRONDSLAGEN VOOR DE RESULTAATBEPALING

• Baten

Donaties en giften

Donaties en giften worden verantwoord in het jaar waarin zij worden ontvangen.

Baten uit beleggingen en rente

Deze baten worden toegerekend aan het jaar waarop ze betrekking hebben.

Baten in natura

De baten in natura worden gelijkgesteld aan de bestedingen in natura.

• Lasten

Bestedingen aan doelstelling (kostentoerekening)

Kosten worden toegerekend aan de verschillende doelstellingen, werving baten en beheer en administratie op basis van de volgende maatstaven:

- direct toerekenbare kosten worden direct toegerekend;
- niet direct toerekenbare kosten worden verdeeld op basis van geschatte tijdbesteding aan activiteiten.

Het bestuur hanteert in beginsel een 80/20 regel wat inhoudt dat 20% van de ontvangen bedragen voor specifieke projecten wordt gebruikt voor instandhouding van de organisatie. De gerealiseerde bestedingen kunnen van dit percentage afwijken.

Bestedingen in natura

De bestedingen in natura worden gewaardeerd tegen de reële waarde in Nederland. Giften bestaande uit diensten (transport, werkruimte, enzovoort) worden eveneens gewaardeerd.

Overige baten en lasten

De overige baten en lasten worden toegerekend aan de periode waarop ze betrekking hebben.

Grondslag voor kasstroomoverzicht

Het kasstroomoverzicht is opgesteld op basis van de indirecte methode. De ontvangen rente is verwerkt in het saldo van baten en lasten.

6.4 TOELICHTING OP DE BALANS

A. VOORRADEN

	2015 €	2014 €
Voorraad beschikbaar voor de doelstelling	0	0
	<u>0</u>	<u>0</u>

De ultimo verslagjaar aanwezige boeken worden op nihil gewaardeerd.

B. VORDERINGEN EN OVERLOPENDE ACTIVA

	2015 €	2014 €
Vooruitbetaalde bedragen	2.426	383
Nog te ontvangen overige opbrengsten	7	0
Nog te ontvangen rente ING zakelijke spaarrekening	630	956
	<u>3.063</u>	<u>1.339</u>

C. LIQUIDE MIDDELEN

	2015 €	2014 €
ING rekening-courant	27.540	8.371
ING zakelijke spaarrekening	97.226	113.270
	<u>124.766</u>	<u>121.641</u>

De liquide middelen staan ter vrije beschikking.

D. RESERVES

	31 dec. 2015 €	31 dec. 2014 €
Continuïteitsreserve	50.146	52.772
Bestemmingsreserves	29.539	31.418
	<u>79.685</u>	<u>84.190</u>

De mutaties in de reserves in het boekjaar 2015:

	Continuïteits- reserve €	Bestemmings- reserve €	31 dec. 2015 €	31 dec. 2014 €
Stand per 1 januari	52.772	31.418	84.190	92.818
Mutaties:				
• Toevoegingen via resultaatbestemming	0	0	0	2.817
• Bestedingen via resultaatbestemming	2.626	1.879	4.505	11.445
Stand per 31 december	<u>50.146</u>	<u>29.539</u>	<u>79.685</u>	<u>84.190</u>

• CONTINUÏTEITSRESERVE

Een continuïteitsreserve wordt gevormd voor de dekking van risico's op korte termijn en om zeker te stellen dat de fondsenwervende instelling ook in de toekomst aan haar verplichtingen kan voldoen. Het bestuur heeft besloten dat de continuïteitsreserve maximaal 1,5 maal de jaarlijkse kosten van de werkorganisatie mag bedragen. Hetgeen aansluit op het CBF-Keur reglement Reserves en Beleggingsbeleid. Ultimo 2015 bedraagt de continuïteitsreserve 59% (2014: 60%) van de maximaal toegestane continuïteitsreserve, gebaseerd op de uitvoeringskosten en de directe uitgaven voor de fondsenwerving in 2015.

• BESTEMMINGSRESERVES

Eind 2014 bedroeg de bestemmingsreserve € 31.418. In 2015 is € 1.879 onttrokken via de resultaatbestemming. De stand aan het eind van het jaar is € 29.539. De onttrekking ziet op de kosten die gemaakt zijn om boeken te versturen naar de Nederlands talige gebieden.

E. FONDSSEN

	31 dec. 2015	31 dec. 2014
	€	€
Bestemmingsfonds doelstelling 1 Opzetten kleinschalige bibliotheken	0	0
Bestemmingsfonds doelstelling 2 Internationale lokale vertegenwoordiging	11.265	27.499
Bestemmingsfonds doelstelling 3.2 Specifieke activiteiten - lokale talen e.a.	10.323	0
Bestemmingsfonds doelstelling 3.3 Specifieke activiteiten - kansen	0	0
	21.588	27.499

De mutaties in de fondsen in het boekjaar 2015:

	Doelstel- ling 1	Doelstel- ling 2	Doelstel- ling 3.2	Doelstel- ling 3.3	31 dec. 2015	31 dec. 2014
	€	€	€	€	€	€
Stand per 1 januari	0	27.499	0	0	27.499	16.633
Mutaties:						
• Toevoegingen via resultaatbestemming	0	11.265	10.323	0	21.588	27.499
• Bestedingen	0	27.499	0	0	27.499	16.633
Stand per 31 december	0	11.265	10.323	0	21.588	27.499

Bestemmingsfonds Doelstelling 2 Internationale lokale vertegenwoordiging

Eind 2014 is € 27.499 toegevoegd aan het bestemmingsfonds. Dit bedrag is besteed in 2015. In 2015 zijn bedragen ontvangen en besteed voor doelstelling 2. Het niet in 2015 uitgegeven bedrag (€ 11.265) is eind 2015 toegevoegd aan het bestemmingsfonds en wordt in 2016 besteed.

Bestemmingsfonds doelstelling 3.2 Specifieke activiteiten - lokale talen e.a.

In 2015 zijn bedragen ontvangen voor een ECD-project in Zuid-Afrika en voor een vertaling van een boek in het Papiamentu voor Aruba. Deze bedragen worden in 2016 besteed.

F. KORTLOPENDE SCHULDEN EN OVERLOPENDE PASSIVA

	31 dec. 2015	31 dec. 2014
	€	€
Inkoop boeken	14.457	0
Kantoorkosten, porti en drukwerk, administratiekosten, ICT	8.099	7.491
Accountantskosten jaarrekening	4.000	3.800
	<u>26.556</u>	<u>11.291</u>

De kortlopende schulden hebben een looptijd korter dan een jaar.

6.5 TOELICHTING OP DE STAAT VAN BATEN EN LASTEN

G. BATEN UIT EIGEN FONDSENWERVING

G 1 Baten uit fondsenwerving in valuta

	Werkelijk 2015	Begroting 2015	Werkelijk 2014
	€	€	€
Donaties, giften, schenkingen	57.977	62.000	64.567
Verkoop goederen	0	0	0
Doelstelling 1 Opzetten (kleinschalige) bibliotheken wereldwijd	0	0	5.120
Doelstelling 2 Internationale lokale vertegenwoordiging	70.885	117.000	64.920
Doelstelling 3.1 Specifieke activiteiten/ verzending NL boeken	7.752	0	8.800
Doelstelling 3.2 Specifieke activiteiten/lokale talen	24.980	0	1.600
Doelstelling 3.3 Specifieke activiteiten/kansen	0	0	2.050
Totaal	<u>161.594</u>	<u>179.000</u>	<u>147.057</u>

De totale baten zijn € 14.537 hoger dan de baten in 2014. De post donaties, giften en schenkingen is lager dan in 2014.

Voor het opzetten van kleine en grote bibliotheken zijn donaties ontvangen van verschillende donateurs. Voor het project in Ghana heeft Biblionef de afgelopen twee jaar een substantiële bijdrage ontvangen waarvan € 20.000 in 2015.

G 2 Baten uit fondsenwerving in natura

	Werkelijk 2015	Begroting 2015	Werkelijk 2014
	€	€	€
Kantoor (inclusief werkplekken)	31.893		32.796
Opslagcapaciteit	7.200		7.200
Logistiek binnen Nederland	5.501		8.724
Logistiek buiten Nederland	3.416		6.402
	<hr/>	<hr/>	<hr/>
	48.010	67.250	55.122
	<hr/>	<hr/>	<hr/>

De bedragen bestaan uit donaties die Biblionef in natura heeft ontvangen. Het gaat hier om de ontvangst van logistiek, ter beschikking stellen kantoorroimte, opslag en logistiek binnen en buiten Nederland. Bij de berekening van de waarden is uitgegaan van de huidige marktprijzen.

De inzet van vrijwilligers wordt conform RJ 650 niet opgenomen in de berekening voor de in natura.

H. BATEN UIT BELEGGINGEN EN RENTE

	Werkelijk 2015	Begroting 2015	Werkelijk 2014
	€	€	€
Renteopbrengst ING zakelijke spaarrekening	630	1.000	956
	<hr/>	<hr/>	<hr/>
	630	1.000	956
	<hr/>	<hr/>	<hr/>

Overtollige bedragen van de lopende rekening worden (tijdelijk) op de spaarrekening gezet.

I. BESTEED AAN DOELSTELLINGEN

I.1 Besteed aan doelstellingen in valuta

	Werkelijk 2015 €	Begroting 2015 €	Werkelijk 2014 €
Doelstelling 1 Opzetten (kleinschalige) bibliotheken wereldwijd	10.055	6.925	18.944
Doelstelling 2 Internationale lokale vertegenwoordiging	121.848	128.301	66.021
Doelstelling 3.1 Specifieke activiteiten/ verzending NL boeken	9.631	8.310	20.245
Doelstelling 3.2 Specifieke activiteiten/lokale talen	20.500	9.695	7.515
Doelstelling 3.3 Specifieke activiteiten/kansen	0	8.864	20.802
Totale directe kosten	162.034	162.095	133.527

De besteding aan doelstelling 1, ziet met name op de aankoop van boeken voor de opzet van bibliotheken wereldwijd.

Het grootste deel van de bestedingen van doelstelling 2 ziet op kosten gemaakt door en voor Bibliodef Ghana. Dit gaat onder andere om de beloning van de vertegenwoordiger in Ghana, de aanschaf van boeken en kosten die zijn gemaakt voor de trainingen.

De bestedingen aan doelstelling 3.1 zien grotendeels op de ondersteuning van Bibliodef Suriname.

De bestedingen aan doelstelling 3.2 zien op de vertaling van een boek in het Papiamentu en de donatie van boeken aan basisscholen in Zuid-Afrika.

I.2 Besteed aan doelstellingen in natura

	Werkelijk 2015 €	Begroting 2015 €	Werkelijk 2014 €
Doelstelling 1 Opzetten (kleinschalige) bibliotheken wereldwijd	2.014	3.000	1.701
Doelstelling 2 Internationale lokale vertegenwoordiging	0	2.000	3.941
Doelstelling 3.1 Specifieke activiteiten/ verzending NL boeken	1.402	2.250	340
Doelstelling 3.2 Specifieke activiteiten/lokale talen	0	0	0
Doelstelling 3.3 Specifieke activiteiten/kansen	0	0	420
Totale besteding natura	3.416	7.250	6.402

De bestedingen in natura zijn gelijk aan de baten (donaties in natura). Die bestaan uit de totale besteding in natura € 3.416 (2014 € 6.402).

Bestedingspercentage (exclusief in natura)

Onderstaand is de verhouding van de totale bestedingen aan de doelstellig(en) in relatie met de totale baten procentueel weergegeven voor de jaren:

	Werkelijk 2015 €	Begroting 2015 €	Werkelijk 2014 €
Totaal bestedingen	162.034	162.095	133.527
Totaal baten	162.223	180.000	148.013
Bestedingspercentage	100%	90%	90%

Het bestedingspercentage is hoger dan in 2014. Dit betekent dat er relatief meer besteed is aan de doelen.

J. WERVING BATEN

Kosten eigen fondsenwerving

	Werkelijk 2015 €	Begroting 2015 €	Werkelijk 2014 €
Publiciteit en communicatie	4.722		6.166
Reis- en verblijfskosten	619		116
	5.341	12.050	6.282

Kostenpercentage fondsenwerving

Onderstaand is de verhouding van de kosten fondsenwerving in relatie met de totale baten procentueel weergegeven voor de jaren:

	Werkelijk 2015 €	Begroting 2015 €	Werkelijk 2014 €
Baten eigen fondsenwerving	161.593	179.000	147.057
Baten uit fondswerving in natura	48.010	67.250	55.122
Baten totaal	209.603	246.250	202.179
Kosten eigen fondsenwerving	5.341	12.050	6.282
Kostenpercentage fondsenwerving	3%	5%	3%

K. BEHEER EN ADMINISTRATIE

K1. Beheer en administratie in valuta

	Werkelijk 2015	Begroting 2015	Werkelijk 2014
	€	€	€
Kantoorkosten	315		358
Bestuurskosten	426		56
Overige algemene kosten	330		1.751
Uitbesteed werk/accountant	4.193		3.800
	<u>5.264</u>	<u>5.855</u>	<u>5.965</u>

K2. Beheer en administratie in natura

	Werkelijk 2015	Begroting 2015	Werkelijk 2014
	€	€	€
Werkplekken	31.893	30.000	32.796
Opslag/vervoer boeken	12.701	30.000	15.924
	<u>44.594</u>	<u>60.000</u>	<u>48.720</u>

De werkplekken zijn berekend op basis van NFC prijzen. De opslag en het vervoer van boeken ziet op de opslag en het vervoer binnen Nederland.

PERSENEELSKOSTEN OPGENOMEN IN L (ZIE SPECIFICATIE HIERNA)

	Werkelijk 2015	Begroting 2015	Werkelijk 2014
	€	€	€
Bruto loon	33.629		34.280
Sociale lasten	5.980		6.016
Woon-werkverkeer	0		846
Overige algemene kosten	1.621		422
	<u>41.230</u>	<u>38.900</u>	<u>41.564</u>

De personeelskosten hebben betrekking op twee medewerkers: een directeur (0,6 FTE) en een operationeel manager (0,6 FTE).

BEZOLDIGING DIRECTEUR

Het bestuur heeft het bezoldigingsbeleid, de hoogte van de bezoldiging van de directeur en de hoogte van andere bezoldigingscomponenten vastgesteld. Het bezoldigingsbeleid wordt periodiek geactualiseerd. De laatste evaluatie was in 2014.

Netto heeft de directeur € 1.320 per maand verdiend.

Directeursalaris

Betreft	Hanneke Kramps
Aard contract	Onbepaalde tijd
Uren (voltijds werkweek)	40
Parttime percentage	60%
Periode	01-01-15 t/m 31-12-15

Bezoldiging

Jaarinkomen:

Bruto loon	17.309
Vakantiegeld	1.385
Eindejaarsuitkering	0
Variable jaarinkomen	0

Totaal jaarinkomen	18.694
--------------------	--------

Totaal overige lasten en vergoedingen	0
---------------------------------------	---

Totaal bezoldiging 2015	18.694
Totaal bezoldiging 2014	18.694

L. TOELICHTING LASTENVERDELING 2015

Specificatie en verdeling kosten naar bestemming

Bestemming	Doelstelling	Beheer en administratie					Werving baten	Totaal jaar 2015	Begroot jaar 2015	Totaal jaar 2014
		1	2	3.1	3.2	3.3				
Lasten	Opzetten (kleinschalige) bibliotheken wereldwijd	Int. lokale vertegenwoordiging	Specifieke activiteiten/ verzending Nederlandse boeken	Specifieke activiteiten/ lokale talen e.a.	Specifieke activiteiten/ kansen	Eigen fondsen-werving	€	€	€	
		€	€	€	€	€	€	€	€	
Subsidies en bijdragen	9.203	87.120	8.288	14.657	0	12.701	131.969	154.290	109.621	
Uitbesteed werk						4.193	4.193	5.000	3.800	
Publiciteit en communicatie						4.722	4.722	11.550	6.166	
Personeelskosten	2.558	30.998	2.450	5.215	0	31.893	41.221	38.900	41.564	
Huisvestingskosten								30.000	32.796	
Kantoor- en algemene kosten	308	3.730	295	628	0	1.071	6.651	7.510	6.949	
Totaal	12.069	121.848	11.033	20.500	0	49.858	220.649	247.250	200.896	
waarvan in natura	2.014	0	1.402	0	0	44.594	48.010	67.250	63.673	

6.6 TOELICHTING OP DOELSTELLING 2 INTERNATIONALE LOKALE VERTEGENWOORDIGING

Ghana

Description	Total incl overhead	In natura Ghana	Total
Salary	8.705	1.342	10.047
Office	5.444	320	5.764
Administration	5.196		5.196
Books	66.403	11.900	78.303
Total Distttribution / logistic	2.126		2.126
PR / communication	7.970	723	8.693
Support Biblionef			
Cost start up, legal etc	84		84
Training Biblionef employees			
Training provided by Biblionef	8.118		8.118
Travel expenses	1.505		1.505
Other	4.347		4.347
Bank Ghana Saldo	7.752		7.752
	117.650	14.285	131.936

Toelichting:

Overhead meegenomen op basis van RJ 650. Banksaldo per 31 december 2015 is Ghc 50.064, inclusief Ghc 27.090 lokale fondswerving. Door koersverschillen is er een verschil van € 266 tussen totaal besteed bedrag en bedrag door Biblionef Nederland verwerkt in de jaarrekening.

Overig projecten doelstelling 2

Omschrijving	Kosten incl. overhead
Overig doelstelling 2	3.932
Totaal toelichting lastenverdeling	121.848

Dit betreft de aankoop en verzending van boeken naar o.a. Oeganda en Indonesië.

6.7 BEZOLDIGING BESTUUR

De bestuursleden ontvangen geen vergoeding voor hun werkzaamheden. Aan de bestuurders zijn geen leningen, voorschotten en garanties verstrekt.

6.8 OVERIGE GEGEVENS

6.8.1 Bestemming van saldo baten en lasten

Het resultaat is conform artikel 3 van de statuten toegevoegd aan de reserves en fondsen (het vermogen) van Biblionef.



6.8.2 Controleverklaring



Tel: +31 (0)70 338 08 08
Fax: +31 (0)70 338 07 01
haaglanden@bdo.nl
www.bdo.nl

BDO Audit & Assurance B.V.
Postbus 1080, 2280 CB Rijswijk
Laan van Zuid Hoorn 165, 2289 DD Rijswijk
Nederland

Controleverklaring van de onafhankelijke accountant

Aan: het bestuur van Stichting Biblionef Nederland te Den Haag

Ons oordeel

Wij hebben de jaarrekening 2015 van Stichting Biblionef Nederland te Den Haag gecontroleerd.

Naar ons oordeel geeft de in dit rapport opgenomen jaarrekening een getrouw beeld van de grootte en de samenstelling van het vermogen van Stichting Biblionef Nederland op 31 december 2015 en van het resultaat over 2015 in overeenstemming met de in Nederland geldende Richtlijn voor de Jaarverslaggeving Fondsenwervende Instellingen (RJ 650).

De jaarrekening bestaat uit:

1. de balans per 31 december 2015;
2. de staat van baten en lasten over 2015; en
3. de toelichting met een overzicht van de gehanteerde grondslagen voor financiële verslaggeving en overige toelichtingen.

De basis voor ons oordeel

Wij hebben onze controle uitgevoerd volgens het Nederlands recht, waaronder ook de Nederlandse controlestandaarden vallen. Onze verantwoordelijkheden op grond hiervan zijn beschreven in de sectie 'Onze verantwoordelijkheden voor de controle van de jaarrekening'.

Wij zijn onafhankelijk van Stichting Biblionef Nederland zoals vereist in de Verordening inzake de onafhankelijkheid van accountants bij assurance-opdrachten (ViO) en andere voor de opdracht relevante onafhankelijkheidsregels in Nederland. Verder hebben wij voldaan aan de Verordening gedrags- en beroepsregels accountants (VGBA).

Wij vinden dat de door ons verkregen controle-informatie voldoende en geschikt is als basis voor ons oordeel.

Verantwoordelijkheden van het bestuur voor de jaarrekening

Het bestuur is verantwoordelijk voor het opmaken en het getrouw weergeven van de jaarrekening in overeenstemming met RJ 650. In dit kader is het bestuur verantwoordelijk voor een zodanige interne beheersing die het bestuur noodzakelijk acht om het opmaken van de jaarrekening mogelijk te maken zonder afwijkingen van materieel belang als gevolg van fouten of fraude. Bij het opmaken van de jaarrekening moet het bestuur afwegen of de onderneming in staat is om haar werkzaamheden in continuïteit voort te zetten. Op grond van genoemd verslaggevingsstelsel moet het bestuur de jaarrekening opmaken op basis van de continuïteitsveronderstelling, tenzij het bestuur het voornemen heeft om de stichting te liquideren of de bedrijfsactiviteiten te beëindigen of als beëindiging het enige realistische alternatief is. Het bestuur moet gebeurtenissen en omstandigheden waardoor gerede twijfel zou kunnen bestaan of de onderneming haar bedrijfsactiviteiten in continuïteit kan voortzetten, toelichten in de jaarrekening.

Statutair gevestigd te Eindhoven en ingeschreven in het handelsregister onder nummer 17171186.

BDO Audit & Assurance B.V. is lid van BDO International Ltd, een rechtspersoon naar Engels recht met beperkte aansprakelijkheid, en maakt deel uit van het wereldwijde netwerk van juridisch zelfstandige organisaties die onder de naam "BDO" optreden.

Onze verantwoordelijkheden voor de controle van de jaarrekening

Onze verantwoordelijkheid is het zodanig plannen en uitvoeren van een controleopdracht dat wij daarmee voldoende en geschikte controle-informatie verkrijgen voor het door ons af te geven oordeel. Onze controle is uitgevoerd met een hoge mate maar geen absolute mate van zekerheid waardoor het mogelijk is dat wij tijdens onze controle niet alle fouten en fraude ontdekken.

Afwijkingen kunnen ontstaan als gevolg van fraude of fouten en zijn materieel indien redelijkerwijs kan worden verwacht dat deze, afzonderlijk of gezamenlijk, van invloed kunnen zijn op de economische beslissingen die gebruikers op basis van deze jaarrekening nemen. De materialiteit beïnvloedt de aard, timing en omvang van onze controlewerkzaamheden en de evaluatie van het effect van onderkende afwijkingen op ons oordeel.

Wij hebben deze accountantscontrole professioneel kritisch uitgevoerd en hebben waar relevant professionele oordeelsvorming toegepast in overeenstemming met de Nederlandse controlestandaarden, ethische voorschriften en de onafhankelijkheidseisen. Onze controle bestond onder andere uit:

- het identificeren en inschatten van de risico's dat de jaarrekening afwijkingen van materieel belang bevat als gevolg van fouten of fraude, het in reactie op deze risico's bepalen en uitvoeren van controlewerkzaamheden en het verkrijgen van controle-informatie die voldoende en geschikt is als basis voor ons oordeel. Bij fraude is het risico dat een afwijking van materieel belang niet ontdekt wordt groter dan bij fouten. Bij fraude kan sprake zijn van samenspanning, valsheid in geschrifte, het opzettelijk nalaten transacties vast te leggen, het opzettelijk verkeerd voorstellen van zaken of het doorbreken van de interne beheersing;
- het verkrijgen van inzicht in de interne beheersing die relevant is voor de controle met als doel controlewerkzaamheden te selecteren die passend zijn in de omstandigheden. Deze werkzaamheden hebben niet als doel om een oordeel uit te spreken over de effectiviteit van de interne beheersing van de stichting;
- het evalueren van de geschiktheid van de gebruikte grondslagen voor financiële verslaggeving, en het evalueren van de redelijkheid van schattingen door het bestuur en de toelichtingen die daarover in de jaarrekening staan;
- het vaststellen dat de door het bestuur gehanteerde continuïteitsveronderstelling aanvaardbaar is. Tevens het op basis van de verkregen controle-informatie vaststellen of er gebeurtenissen en omstandigheden zijn waardoor gereede twijfel zou kunnen bestaan of de onderneming haar bedrijfsactiviteiten in continuïteit kan voortzetten. Als wij concluderen dat er een onzekerheid van materieel belang bestaat, zijn wij verplicht om aandacht in onze controleverklaring te vestigen op de relevante gerelateerde toelichtingen in de jaarrekening. Als de toelichtingen inadequaat zijn, moeten wij onze verklaring aanpassen. Onze conclusies zijn gebaseerd op de controle-informatie die verkregen is tot de datum van onze controleverklaring. Toekomstige gebeurtenissen of omstandigheden kunnen er echter toe leiden dat een onderneming haar continuïteit niet langer kan handhaven;
- het evalueren van de presentatie, structuur en inhoud van de jaarrekening en de daarin opgenomen toelichtingen; en
- het evalueren of de jaarrekening een getrouw beeld geeft van de onderliggende transacties en gebeurtenissen.



Verklaring betreffende overige door wet- of regelgeving gestelde vereisten

Andere informatie

Dit rapport omvat, naast de jaarrekening en onze controleverklaring daarbij, andere informatie. De andere informatie bestaat uit:

- het bestuursverslag
- de overige gegevens

Wij vermelden op basis van de verplichtingen onder RJ 650 en de controlestandaarden dat:

- wij geen tekortkomingen hebben geconstateerd naar aanleiding van het onderzoek of het bestuursverslag, voor zover wij dat kunnen beoordelen, overeenkomstig met de Richtlijn voor de jaarverslaggeving Fondsenwervende Instellingen (RJ 650);
- het bestuursverslag, voor zover wij dat kunnen beoordelen, verenigbaar is met de jaarrekening;
- ons geen materiële onjuistheden in het bestuursverslag zijn gebleken in het licht van de tijdens de controle van de jaarrekening verkregen kennis en begrip omtrent de rechtspersoon en zijn omgeving.

Ons oordeel over de jaarrekening omvat niet de andere informatie en we brengen over de andere informatie geen controleoordeel of andere vorm van assurance conclusie tot uitdrukking. In het kader van onze controle van de jaarrekening is het, op basis van de controlestandaarden, onze verantwoordelijkheid om de andere informatie te lezen en te overwegen of er een inconsistentie van materieel belang bestaat tussen de andere informatie en onze kennis verkregen in de controle, in de context van de verkregen controle-informatie en de conclusies getrokken in de controle of anderszins afwijkingen van materieel belang lijkt te bevatten. Als wij concluderen, gebaseerd op werkzaamheden die wij hebben uitgevoerd, dat deze andere informatie een afwijking van materieel belang bevat, zijn wij verplicht dit feit te rapporteren.

Het bestuur is verantwoordelijk voor het opstellen van de andere informatie waaronder het opstellen van het bestuursverslag en de overige gegevens in overeenstemming met de Richtlijn voor de jaarverslaggeving Fondsenwervende Instellingen (RJ 650).

Rijswijk, 15 maart 2016

BDO Audit & Assurance B.V.
namens deze,

w.g. E.C Bakker RA



The rich forest

The world's rich forests have many benefits for people and the planet. They provide a home for many different plants and animals. They also help to clean the air and water, and they provide a source of wood and other products.

There are many different types of forests, each with its own unique characteristics. Some forests are made up of tall trees, while others are made up of shorter trees and shrubs. Some forests are found in warm climates, while others are found in cold climates.

Forests are important for many reasons. They provide a home for many different plants and animals. They also help to clean the air and water, and they provide a source of wood and other products.

There are many different types of forests, each with its own unique characteristics. Some forests are made up of tall trees, while others are made up of shorter trees and shrubs. Some forests are found in warm climates, while others are found in cold climates.

Forests are important for many reasons. They provide a home for many different plants and animals. They also help to clean the air and water, and they provide a source of wood and other products.

How often do you read? Will you read more often? Why or why not?

Reading is a great way to learn and grow. It helps you understand the world around you and gives you new ideas. Reading also helps you relax and enjoy your time.

There are many different books to read, so find one that interests you. You can read about nature, science, history, and many other topics. Reading is a fun and rewarding activity for everyone.

Reading is a great way to learn and grow. It helps you understand the world around you and gives you new ideas. Reading also helps you relax and enjoy your time.

There are many different books to read, so find one that interests you. You can read about nature, science, history, and many other topics. Reading is a fun and rewarding activity for everyone.

BIJLAGEN

- I. Samenstelling directie en bestuur, ambassadeurs en Comité van Aanbeveling
- II. Projectenlijst – bestemmingen boeken
- III. Donateurs en partners
- IV. Adressen Biblionef-vestigingen

BIJLAGE I: SAMENSTELLING DIRECTIE, BESTUUR, AMBASSADEURS EN COMITÉ VAN AANBEVELING

Directie

Mevrouw mr. Hanneke Kramps-van der Velde

Bestuur

De heer dr. Rein van Charldorp MBA, voorzitter
(adviseur OCLC, v/h managing director OCLC Europa, Midden-Oosten en Afrika)

De heer Dick C. Boer, secretaris
(directeur HNB-Holding, v/h directeur/eigenaar uitgeverij H. Nelissen b.v.)

De heer drs. Martin T. van der Spek RA, penningmeester
(senior manager KPMG)
Afgetreden per 13 mei 2015

De heer drs. ing. Rob Stricker, penningmeester
(commissaris Prinses Maxima Centrum voor Kinderoncologie, v/h financieel directeur OCLC)
Toegetreden per 13 mei 2015

Mevrouw dr. Julia Djarova, bestuurslid
(executive director EY Advisory Services)

De heer Björn Stenvers, bestuurslid
(coördinator Amsterdam-Heritage/OAM)

Ambassadeurs

De heer Adriaan van Dis
(schrijver en programmamaker)

Mevrouw Aagje van Heekeren
(oud-directeur Biblionef Nederland)

Mevrouw Anna Woltz
(kinderboekenschrijfster)

De heer Stef Bos
(zanger en tekstschrijver)

Comité van Aanbeveling

Mevrouw drs. Hedy d'Ancona
(oud-lid Europees Parlement)

De heer mr. drs. Elco C. Brinkman
(voorzitter Algemeen Bestuurscollege Koninklijke Bibliotheek en fractievoorzitter CDA Eerste Kamer)

De heer drs. Loek M.L.H.A. Hermans
(voorzitter Nederlandse Uitgeversverbond en fractievoorzitter VVD Eerste Kamer)

De heer Louis E. Hoffman
(voormalig directeur Biblionef Nederland)

Mevrouw Els Pelgrom
(kinderboekenschrijfster)

De heer dr. Hans G.J. Wijers
(niet uitvoerend bestuurder Raad van Bestuur GlaxoSmithKline en voorzitter Vereniging Natuurmonumenten)

BIJLAGE II: PROJECTLIJST - BESTEMMING BOEKEN

Lijst van landen en bestemmingen van de verstuurde Engelstalige (incl. anderstalige) boeken:

LAND	NAAM ORGANISATIE	AANTAL BOEKEN
Bangladesh	PHYSICI	96
Burkina Faso	Vive L'Initiative	178
Cambodja	Don Bosco	236
Cambodja	Don Bosco	100
Cambodja	Don Bosco	204
Cambodja	Stichting de Brug	296
Cambodja	Don Bosco II Andan Cheng	144
Cambodja	Don Bosco Salalabath	153
Cambodja	Don Bosco Public Library	153
Cambodja	Buddhist Library Project	258
Filipijnen	Stichting Semp	193
Filipijnen	Salay Foundation	95
Gambia	St. John School for the deaf	156
Gambia	Jabang Lower Basic School	203
Gambia	Babylon Lower School	270
Gambia	Toniataba School	208
Gambia	Intertrust	79
Gambia	St. John School for the deaf	266
Guatemala	Projecto X-Canaan'	31
Guinee	Le Dauphin	63
India	Hanumanji Weeshuis	55
Indonesië	Smart Indonesia Foundation	145
Kenia	Susorwofonds	222
Kenia	Susorwofonds	278
Liberia	Manneka	297
Liberia	Manneka, Bai T Moore	180
Liberia	Manneka, Gomai Public School	196
Liberia	Manneka, Kpagbola Public School	202
Liberia	Manneka, 9 small schools	360
Malawi	Thandizo Orphan Care	68
Mali	Vive L'Initiative	48
Mali	Vive L'initiative	30
Nepal	VEN	71
Nigeria	Rural Literacy Initiative	166
Nigeria	Effata	307
Nigeria	Stichting Kajose	100
Nigeria	AGAP	160
Nigeria	Reading 4 Change	175
Nigeria	Peope To People International	210
Nigeria	One Book for All	210
Oeganda	Kinderhulp Afrika	147
Oeganda	Egoli Africa	240
Oeganda	Stichting Mirembe	698
Rwanda	Ifumba Nyabinoni	203
Sri Lanka	Rixt 3 weeshuizen	116
Tanzania	Sale Tanzania	191
Tanzania	Mambo Viewpoint	135
Tanzania	Malaika Kids	80
Tanzania	Stichting Support Fees	161
Zimbabwe	Mukuare Primary School	151
Overige kleine donaties		437
Totaal kleinschalig		9.421

LAND	NAAM ORGANISATIE	AANTAL BOEKEN
Ghana	64 scholen	10.995
Zuid-Afrika	Meerdere scholen	4.148
Suriname/Bonaire/Curaçao	Meerdere scholen	5.477
Engelse boeken totaal		30.041

Lijst van bestemmingen van de verstuurd Nederlandstalige boeken:

LAND	NAAM ORGANISATIE	AANTAL BOEKEN
Suriname	Meerdere scholen en andere organisaties	5567
Curaçao	Meerdere scholen en andere organisaties	17006
Bonaire	Meerdere scholen en andere organisaties	1051
Aruba	Meerdere scholen en andere organisaties	6633
Suriname ZSVS	Meerdere scholen en andere organisaties	5482
Biblionet Groningen	AZC Veendam	150
Nederlandse boeken totaal		35.889



BIJLAGE III: DONATEURS EN PARTNERS

Bibliodef bedankt de volgende organisaties voor de ondersteuning en samenwerking in 2015:

Alice in Wonderland boekhandel	NBD Biblion
American Book Centre	Nederlands Letterenfonds
Ans Ruiters	OBS Burgemeester Verkruijsen Muntendam
Bas Haring	OCLC BV
Bayard Magazines	Openbare Bibliotheken Nederland
Bibliotheek Kennemerwaard	Openbare Bibliotheek Gelderland Zuid
Bibliotheek Rotterdam	Overamstel Uitgevers
Bibliotheek Veendam	Paagman
Big Balloon Uitgeverij	PKN Scharmer Harkstede
Blue Roof Media	Pater Eusebius Kemp Stichting
Bologna Children's Book Fair	Printbase.com
Bouw- en aannemersbedrijf Schouten	Rabo Share4More
CB	SABMiller International BV
CSG Buitenveldert	Siri Marine
Cultuurcentrum van Beresteyn	Skabelon
De Nieuwe Bibliotheek	Stadsarchief en Athenaeumbibliotheek Deventer
Edukans	Stichting Biblionet Groningen
Feikje Geertsma	Stichting Bibliotheek ZOUT
FlevoMeer Bibliotheek	Stichting Bondeko
Gottmer Uitgeversgroep	Stichting LOUT
Hervormde Kerk Siddeburen	Stichting Madurodam Steunfonds
HNB Holding	Stichting Openbare Bibliotheken Amsterdam
House of Books	Stichting Ondersteuningsfonds Boekhandelaren
Intertrust Netherland BV	Stichting PEP
IS Utrecht	Stichting Pelgrimshoeve
Koninklijke Bibliotheek	Stichting Rijnbrink Groep
Koninklijke Brill BV	Stichting Weeshuis der Doopsgezinden
KNVB	Total
Koninklijke Boekverkopersbond	Thuiszorg Het Centrum
KopGroep Bibliotheken	UKB
Leesplein	Unieboek Spectrum
Lekker Schrijven BV	Uitgeverij Averbode
LIAG Architecten en Bouwadviseurs	Uitgeverij Luister
Lionsclub Skiramere Slochteren	Uitgeverij Moon
Maatschappelijk Zorg doopsgezinde Gemeente	Universiteit Utrecht
Mercis Publishing	VVAO
Milieu Cleaning Services	Wia Huisman-Smeenk
Ministerie van Onderwijs, Cultuur en Wetenschap	Willy van der Kolk
MRC Holland Foundation	Wings of Support
Mud Company	Zuid-Afrikahuis

BIJLAGE IV: ADRESSEN BIBLIONEF VESTIGINGEN

België

Dambruggestraat 171
2060 Antwerpen
Tel: +32 32321394
E-mail: marc.vanhoey@antwerpen.be
Secretaris: Marc van Hoey

Frankrijk

48, Bld Diderot
75012 Paris
Tel: +33(0)1 43407610
E-mail: biblionef@wanadoo.fr
Website: www.biblionef.com
Directeur: Dominique Pace Le Roy

Ghana

Agyemang Street
Presby curve
Adenta, Accra
Tel: +233- 243327953
Email: biblionefricy@gmail.com
Directeur: Patricia Arthur

Suriname

Stadionlaan 2
Paramaribo
Tel: +597 (0)8 768526
E-mail: vdbergh@sr.net
Vice-voorzitter: Chantal van den Bergh

Zuid-Afrika

4 Central Square
Pinelands, Cape Town
7405 Zuid-Afrika
Tel: +27 21 5310447
E-mail: info@biblionefsa.org.za
Website: www.biblionefsa.org.za
Directeur: Jean Williams



De foto's in het jaarverslag zijn afkomstig van partners en medewerkers van Biblionef in verschillende landen. Zij zijn gratis ter beschikking gesteld.

De tekstredactie van dit verslag is welwillend verzorgd door Riekje van Leeuwen van redactie bureau Grafilion in Soest.



Stichting Biblioneef Nederland
Prins Willem Alexanderhof 5
Postbus 90407
2509 LK DEN HAAG

Tel: +31 (0)70 3140565

Mail: lees@biblioneef.nl

Site: www.biblioneef.nl

